



# Djurgårdspromenaden

En stadsvandring i DIF-miljöer

*”I fädernas spår för framtidens segrar”*

© DIF-Arkivet 2013

## Inledning

Gör en stadsvandring i DIF:s första decennier. Se var, hur, när och med vilka framgångssagan började. Vi börjar för enkelhetens skull vid Östermalmstorg intill Hedvig Eleonora Kyrka. Det finns tips på caféer och krogar längs rutten.

Hela vändan är inom DIF:s födelseförsamling Hedvig Eleonora som t.o.m. 1885 hette Ladugårdslands församling. Namnet kom av s.k. kungsladugårdar tillhörande Stockholms slott och armén. Bl.a. Kaknäs. Samma år fick stadsdelen Ladugårdslandet istället namnet Östermalm. Östermalms stadsdelsområde och Djurgården är historiskt och geografiskt samma område. Namnet härstammar från Johan III:s "Diwregård" på 1500-talet. En kunglig jaktpark som med tiden växte och blev stadspark samt stadsdelsområde.

Vi är Djurgårdsfamiljen - Över hela stan. Här börjar släktträdet.

Mycket nöje! / DIF-Arkivet



**Östermalms Stadsdelsområde hette under medeltiden Ladugårdslandet och utvecklades med tiden till stadsparken Djurgården och en del av området till stadsdel för främst flottans personal med det äldre namnet Ladugårdslandet. Den stadsdelen fick 1885 namnet Östermalm som sedan givit namn åt hela nuvarande stadsdelsområdet. Det är i sin tur indelat i stadsdelarna Norra Djurgården, Gärdet (Ladugårdsgärdet), Hjorthagen, Östermalm och Södra Djurgården.**

**När vi pratar om DIF-platser som t.ex. Kaknäs, Hjorthagen, Stadion, Gärdets Sportfält och Östermalms IP så pratar vi alltså om platser som ligger på Djurgården.**

## Innehåll

1. Nybrogatan 15 - Riddargatan 29..... sid 4
  2. Styrmansgatan 14 och kvarteret Styrmannen..... sid 6
  3. Kvarteren Spiltan & Krubban..... sid 11
  4. Svea Lifgardes IP..... sid 11
  5. Djurgårdsbron..... sid 13  
*Eriks Bakficka*
  6. Djurgårdsstaden..... sid 14  
*Lilla Hasselbacken*  
*Långa Gatan 12*  
*Alberget 4a*
  7. Frisens Park, Waldemarsudde och Rosendal..... sid 17  
*Kälkbacken Rosendal*  
*Rosendals Terrass*
  8. Kärleksudden och Sirishofsbacken..... sid 19
  9. Idrottsparken/Stadion och Östermalms IP..... sid 20  
*Järnvägsrestaurangen Östra Station*
- Bilagor: Stockholmskartan 1750, Floras Kulle m.m. .... sid 23**



## 1. Nybrogatan 15-Riddargatan 29

*Promenera från Östermalmstorg mot Riddargatan.*

På Nybrogatan 15b bodde Johan af Klercker i ungdomsåren. "Klehan" är en av de tidigare DIF-profilerna som betytt oerhört mycket för föreningen. Han var målvakt i DIF Fotboll och senare sportchef på Svenska Dagbladet från 1909 till sin död 1933.

*Ta vänster in på Riddargatan och gå till nr 17-19*

I Nr 19 och senare Nr 17 hade "Djurgårdens Idrottsförenings Medlemsblad" sin expedition. Johan var redaktör mellan 1909 och 1915 och fortsatte sedan som ansvarig utgivare. Tidningen bytte senare namn till "Djurgårdaren". DIF:s expedition låg på Riddaregatan 19 (c/o styrelsemedlemmen V.N. Petsén) fram till 1916 då man flyttade in i lokaler i Sofiatornet på Stadion där vi fortfarande har föreningslokalen. Även känd som "Pokalrummet".

**KLEHAN, SV. D.**  
*"Det har varit bra och klämmigt folk".*



Redaktören har bett mig om ett uttalande om vad min erfarenhet är av djurgårdarna. Själv djurgårdare sedan mer än 28 år vill jag säga att jag alltid funnit djurgårdarna sätta idrotten på främsta plats och lämna intrigerna åt andra. Det har varit bra och klämmigt folk.

*J. af Klercker.*



Riddargatan 17-19. Redaktör för medlemsbladet var Johan af Klercker, "Klehan"

**DJURGÅRDENS** N:o 1.  
**IDROTTS-FÖRENINGENS**  
**MEDLEMSBLAD**



Djurgårdens Idrotts-Förenings organ för idrott och skytte

1:sta årg. Maj 1909.

Utkommer med 12 nummer om året och utdelas gratis till förenings medlemmar.

Ägare: DJURGÅRDENS IDROTTSFÖRENING.  
Redaktör och ansvarig utgivare: J. C. N. af KLERCKER.  
Brahögatan 25. A. T. 79-91, R. T. 30 64.  
Tidningens expedition: Riddaregatan 19.  
A. T. 127. R. T. 25 38.

ANNONSPRIS:  
10 öre pr min. spalt höjd,  
(spaltbredd 100 mm).  
Marginalannonser 6 kr.

**Gynna våra annonsörer**

Tidningshuvudet på medlemsbladet nr 1

**ENGELSKA**  
**FOTBOLLSKÅNGOR**

Välkända och rekommenderade från föregående säsonger.

Är ofärgadt kvick-silfvergärfvad läder med skydd för fotknölen Kr. 14:—

**ENGELSKA**  
**FOTBOLLAR**  
Alla af reglementerad storlek.

Alla öfriga tillbehör till fotbollspel hos

**JOHN SÖRMAN**  
4 Regeringsgatan - Stockholm.  
BEGÅR PRISKURANT. GRATIS OCH FRANCO.



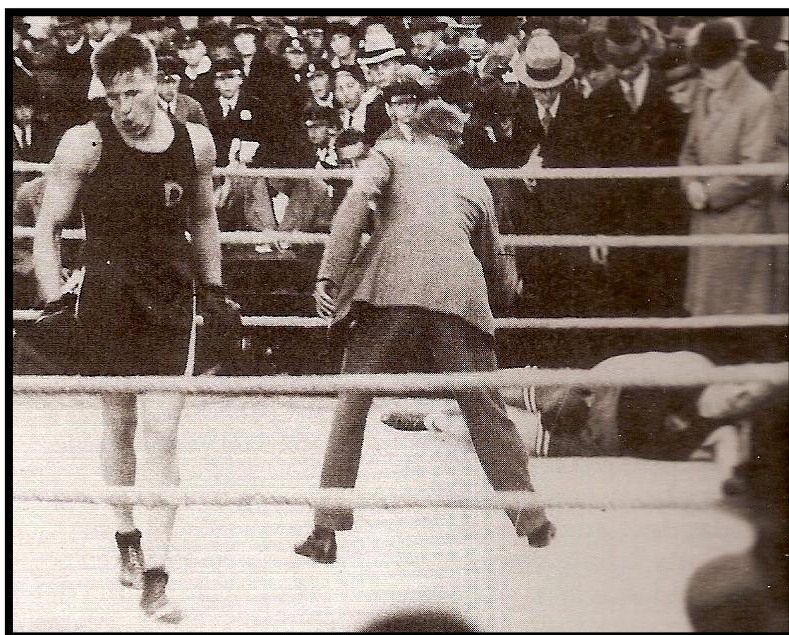
Annons i medlemsbladet 1912


**Cigarretten D.I.F.**  
 25 st. med munstycke 50 öre  
 25 st. med guld d:o 60 öre  
 Finnes i följande CIGARRAFFÄRER:  
 Banérgatan 4      Karlbergsvägen 65      Norrtullsgatan 28  
 Handverkaregatan 4      Karlavägen 35      Odengatan 98  
 Hornsgatan 39      Norrtullsgatan 27      Sturegatan 19  
**Partilager: FRANS SVENSSON**  
 2 STUREPLAN 2 — 9 STRANDVÄGEN 9

**DJURGÅRDARE**  
 Träffas alltid på  
**FEITH'S**  
 Strandvägen 1 • Drottningatan 40  
 Hornsgatan 1

**Smoking Generation... Annonser i medlemsbladet 1910-talet.**

*Fortsätt Riddargatan fram till nr 29.* Boxningssektionen är DIF:s mest framgångsrika sett till SM-guld. Här föddes 1903 en av Djurgårdens bästa boxare genom tiderna. Nils Arvid "Nisse" Ramm. Fadern Johan Engelbrekt Ramm var typograf och infödd i församlingen. Modern hette Sofia.



**Nisse Ramm efter en KO i Aspudden 1925**

Han växte sen till största delen upp på Skeppargatan 35 ett par kvarter bort. DIF Boxning hade f.ö. på 20-talets in träningslokal i Sofiatornet. Nisse Ramm fortsatte som tränare efter karriären och var även med i rollen som boxare i 3 filmer; En idrottsdag i Lysekil (1929), Sabotage (1944) och Mordvapen till salu (1963) Ramm tog 2 SM-guld, 2 EM-guld och ett OS-silver. Han avled den 8 november 1986.

*Fortsätt till korsningen Riddargatan/Styrmansgatan.*

2.

### **Styrmansgatan 14 och kvarteret Styrmannen**

På Styrmansgatan 14 bodde bröderna August och Johan Björkdahl. Tack vare dem överlevde Djurgårdens IF första krisen och blev 1892 öppen för alla oavsett stadsdelstillhörighet.



**Styrmansgatan 1894 sedd norrut från Riddargatan. (Jmf med bild från 2013 nedan)  
Nr 14 är andra fastigheten på höger sida med tillhörande träkåk.**

En augustikväll 1892 stötte August Björkdahl, som var ordförande i Stockholms Östra IK på DIF:s Robert Andersson på gamla Djurgårdsbron. Robert var på väg till ett ödesmättat möte för att troligen lägga ner Djurgårdens IF som hade problem med medlemsuppslutningen trots stora idrottsliga framgångar.

August protesterade och sa att "så kan ni inte göra!" SÖIK hade själva problem och gick på sparlåga.

August föreslog att Stockholms Östra IK och DIF skulle slå samman med namnet Djurgårdens IF förutsatt att DIF gick ifrån den oskrivna regeln om att medlemmarna ska bo på Djurgården.

Robert framförde förslaget på mötet som gillades, under förutsättning att Stockholms Östra IK:s medlemmar hade gått med senast vid Septembermötet. August Björkdahl, hans lillebror Johan och tre andra medlemmar dök upp på mötet och Stockholms Östra IK gick upp i Djurgårdens IF.

August och Johan tillsammans med John G Jansson och 8 andra medlemmar slet stenhårt för att få fart på organisationen. Gamla och nya medlemmar kom till, och inom kort var läget stabilt.



**Styrmanstgatan söderut från Storgatan 1896. Kvarteret Styrmannen t.v.  
Hörnet där mannen står är idag apoteket Storcken.**

Familjen Björkdahl var hantverkare, fadern var timmerman. Modern hette Ulrika. August blev med tiden bokbindare och Johan målarmästare.

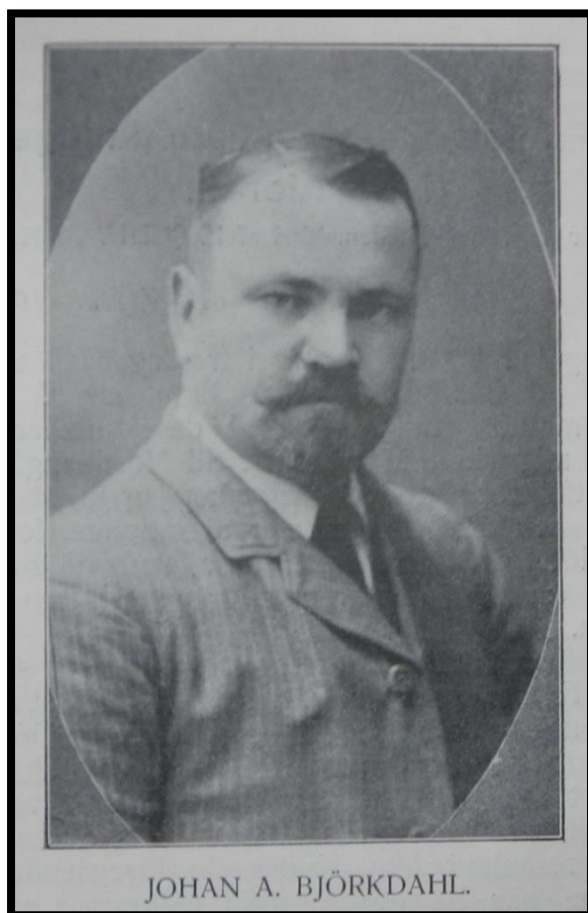
August föddes i Adolf Fredriks församling, kvarteret Röda Berget, 1873. Johan föddes på Djurgården i Ladugårdslands/Hedvig Eleonora församling 1875.

Familjen flyttade 1880 till Styrmansgatan 14, i samma församling, för att åren 1884–1889 åter bo på Djurgården och slutligen flytta tillbaka till Styrmansgatan 14 år 1890.

Av allt att döma är det August som stiftade Stockholms Östra IK. Datum vet vi inte men klubben finns omnämnd första gången 1891. År 1884 hade järnvägsstationen Stockholms Östra invigts. Förmodligen inspirerade den till klubbens namn.



Styrmansgatan 14 revs 1916. Johan hade då flyttat till Styrmansgatan 37 och August till Gref Magnigatan 19 i samma kvarter. Båda de fastigheterna finns dock kvar idag.



**Johan Alfred Björkdahl år 1917. Till höger Styrmansgatan 37 vid Spiltan resp. Grev Magnigatan 19 dit bröderna flyttade innan nr 14 revs 1916. Se bild nedan.**



Bröderna Björkdahl är de tidiga medlemmar som tillsammans med John G Jansson betytt mest för DIF.

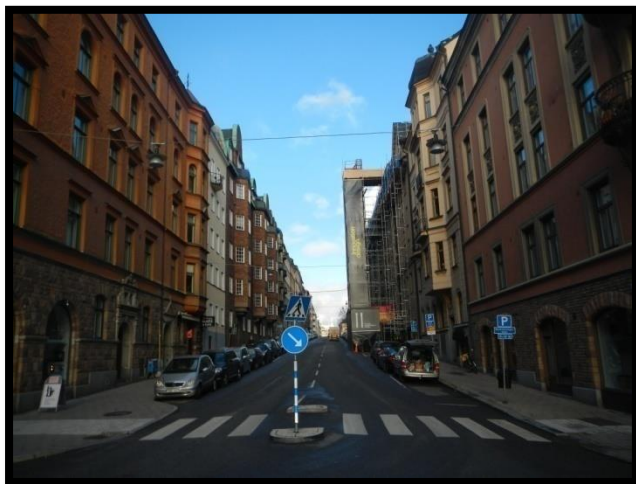
I medlemstidningen 1917 omnämns Johan bl.a. så här:

”Björkdahl är en av de personer som offrat mest för DIF och som gjort föreningen de största tjänsterna. Han är innehavare av föreningens hedersmärke och förtjänstmedalj sedan många år.”

I John G Janssons avskedsord strax innan sin död minns han bröderna Björkdahl som ”voro synnerligen energiska och tillförde föreningen många nya medlemmar”

August Björkdahl avled 1945 och är gravsatt på Skogskyrkogården.

Johan Björkdahl avled 1949 och är gravsatt på Nacka Norra Kyrkogård.



**Styrmansgatan norrut från Riddargatan 2013.  
Björkdahls fastighet låg vid nuvarande 14a-14c**

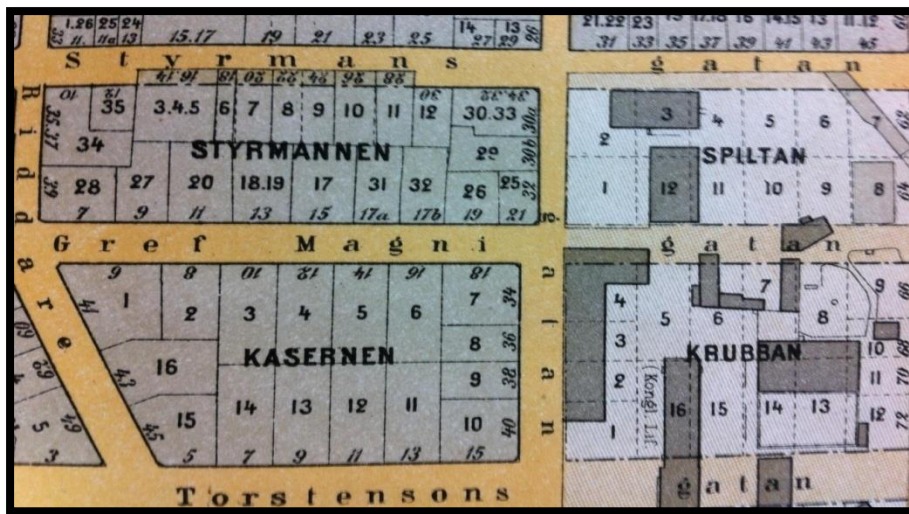


**Styrmansgatan 14 år 1916  
Innan gamla 14 gick ”i himlen in”**



**Carl August och Johan Alfred Björkdahl  
(Skogskyrkogården och Nacka Norra Kyrkogård)**

Från Riddarg. / Styrman sg. går vi norrut mot kvarteret Spiltan.



Tar vi höger i korsningen Styrman sg./Storgatan vid apoteket Storken kommer vi till **Storgatan 30** (då 30b) där **Djurgårdens meste mästare** genom tiderna föddes 1886, **Ejnar "Lill-Einar" Olsson**. Multitalangen och postiljonen som tog sammanlagt **16 SM-guld för DIF** varav 3 i fotboll. (Titeln delas tillsammans med DIF-brottaren Edvin Vesterby med lika många SM-guld)



**Ejnar Olsson vid Idrottsparken, nuvarande Stadion ca 1905–1906. Målning av Fibben Hald 1990. Han bodde sen på Styrman sg. 53 där han var granne med Axel Schörling, DIF-spelare, som uppfann bicykletavarianten "Schörlingen", och senare ordförande.**

På samma adress bodde även en tid Olle Tandberg den äldre, född 1885. Även han var duktig skidåkare i DIF och tog bl.a. SM-guld i Nordisk Kombination 1913. Olles son med samma namn var ingen mindre än legendariske DIF-boxaren Olle Tandberg. Farfadern Tandberg var f.ö. hovjägmästare på Djurgården.

### 3.

#### **Kvarteren Spiltan & Krubban**

Som vi sett finns tyvärr inte mycket kvar av de äldsta fastigheterna från före ombyggnationerna runt förra sekelskiftet, men i Spiltan och Krubban kan man ändå få en känsla för den äldre stadsmiljön. Kvarteret är gamla Oxenstiernska malmgården.

Här har de gamla legendarerna garanterat lekt och umgåtts. Spiltaligan är namnet på den ungdomsliga som höll till i trakten på 50-talet och hade kvarteret Spiltan som sin samlingsplats. Det finns bl.a. en historia om hur de skrämde bort ett "solnagäng" som tagit sig in till stan för att göra upp med dem. Signaturen "Spiltaligan" fanns också en tid på diverse DIF-Forum.



**Kvarteren Spiltan & Krubban under renovering. Här finns lekpark, café, bouleanor och gräsmattor för picknic. Spiltan ingår numera i kvarteret Krubban.**

### 4.

#### **Svea Lifgardes Idrottsplats på Djurgården**

*Följ Linnégatan österut från Spiltan och ta vänster upp på Banérgatan tills ni ser Gustaf Adolfsparken på höger sida.*

Stockholms första idrottsplats var Svea Lifgardes IP på (Norra) Djurgården i nuvarande Gustaf Adolfsparken. Svea Lifgarde IK som initierade bygget bildades 1888 och idrottsplatsen stod klar samma år. Den användes mestadels av militären, men även av diverse olika idrottsföreningar.

Det var här 1893 som Djurgårdens IF för första gången mötte Allmänna IK (ä. Solna AIK) som bildats på Norrmalm i Jakobs församling. Sedermera successivt etablerad som Solnaklubb fr.o.m. 1910 när Råsunda IP byggdes för deras räkning. Idrotten var dragkamp och DIF ”vann en lättköpt seger” i finalen. Här bärgades troligtvis också DIF:s första SM-guld 1897 i kulstötning av Gustaf Söderström.



Svea Livgarde IP med Gustaf Adolfskyrkan



”Nocke”

Svea Livgardes IP lades ner 1899. Den större Idrottsparken på Djurgården stod klar 1896, det är där Stadion står idag. Numera heter stadsdelen Norra Djurgården där Stadion (och ÖIP) ligger.

På Banérgatan invid Gustav Adolfsparken bodde en av våra största fotbolls- och ledarlegender. Bertil Fredrik Eugène **”Nocke” Nordenskjöld**. Född 1891. Han började i Östra Reals skollag och tog SM-guld med DIF åren 1912, 1915, 1917 och 1920. 1928–1942 var han DIF:s ordförande.

Ur medlemsbladet 1912: *”I Nordenskjöld har laget fått den centerforward som behövdes. Han gillar ej uppvisningsspel utan spelar för att vinna, om han så ska gå igenom murar.”*

Han gjorde militär karriär i Svea Livgarde och tog avsked som Överstelöjtnant. I jubileumsboken skriver Wolf Lyberg bl.a.

*”År 1975 gick Bertil Nordenskjöld ur tiden. Han kommer alltid att ihågkommas som en av de allra största profilerna i Djurgårdens IF, en man som offrade allt för sin förening.”*

## 5.

### **Djurgårdsbron**

*Gå Banérgatan rakt ner från Gustaf Adolfsparken mot Djurgårdsbron.*

### **Eriks Bakficka**

Kanske det är dags för en lunch, och Djurgårdaren Erik Lallerstedts krog Eriks Bakficka kan rekommenderas. Fredrikshovsgatan 4 vid Oscars kyrka.

Gå sedan ut på Djurgårdsbron.

Här är läge att stanna till och reflektera över den där augusti-kvällen 1892 när August Björkdahl från Stockholms Östra IK stötte på Robert Anderson från Djurgårdens IF just här. Om de precis missat varandra hade Idrotts-Sverige varit fattigare.

Den nuvarande bron byggdes 1897, men så här såg gamla Djurgårdsbron i alla fall ut. Nya Strandvägen byggs för fullt i bakgrunden.



Gamla Djurgårdsbron 1895

6.

## Djurgårdsstaden

*Fortsätt Djurgårdsvägen fram till Djurgårdsstaden med Gröna Lund och Djurgårdskyrkan. Ta höger efter kyrkan för att komma till Långa Gatan där flera av ursprungsmedlemmarna bodde.*

*Djurgårdsstaden kallades till en början "Båtsmansstugorna" och grundades av Drottning Kristina som bostäder och sjukhem för sjömän.*



### **Lilla Hasselbacken**

*Annons i "Djurgårdaren" på 1910-talet.*

Eller ta en paus först på Lilla Hasselbacken rakt fram. En krog som alla de första Djurgårdarna garanterat besökte. S.O.S. och en nubbe är trevligt och tidstypiskt.

### **Långa Gatan 12**

Gå sen in på Långa Gatan och fram till Långa Gatan 12.



**Långa Gatan 12. Huset ursprungligen uppfört 1852 av bagarmästare Johan Thiel.**

Här bodde Djurgårdens IF:s grundare John G. Jansson. Född den 5 juni 1868. Fadern var fyrvaktare och modern infödd Djurgårdare född Vimmelberg.

Lotsen Vimmelberg ägde tidigare gården nr 3 i Sjömansgränd, uppkallad efter honom. John G själv var kassör på rederiet Dykeri- och Bärningsbolaget Neptun.

I 9:an bodde Axel Öfverstén, född 1866. Han var känd som kraftatlet och var alla smågrabbars idol. Axel skulle även han få en betydande roll inom Djurgårdens IF. Han bodde senare på Alberget 4a och var kvarteret trogen i många år.



Djurgårdsstaden vid den här tiden beskrivs ibland bara som en råbarkad stadsdel, men hade en saligt blandad befolkning av sjömän, varvsarbetare, borgare, småborgare, grosshandlare, en och annan adelsman och konstnärer. Flertalet av de första

medlemmarna i DIF hade direkt eller indirekt koppling till varvet och sjöfarten. Utöver John G. själv så var t.ex. John Peterséns far Ångbåtsbefälhavare och Harald Magnussons far var sjöman.

John G bor senare på Alberget 8, Oakhill med fru Alma, barnen Helmer, Märta, Harry, Göta och pigan Anna Jakobsson. I 8:an bodde även ett par av ursprungsmedlemmarna vid DIF:s bildande. John G avled den 5 januari 1940, och fick alltså tyvärr inte uppleva föreningens 50-årsjubileum.

Han vilar på Norra begravningsplatsen.



## **Alberget 4a**

*Följ Djurgårdsvägen till Alberget och Djurgårdsvägen 124.*

På caféet på Alberget 4a, numera Djurgårdsvägen 124, bildades **Djurgårdens Idrotts Förening**.

Det var den **12 mars 1891** på initiativ av John G Jansson. Till sekreterare utsågs Harald Magnusson och till kassör John Petersén. Huset ägdes av grosshandlare Seippel och bestod av ett antal hyreslägenheter med café på bottenvåningen.



**Alberget 4a sett från söder på 60-talet. Caféet låg på nedervåningen till vänster. Det drevs av vagnmästaren vid kungl. hovstallet, Pehr Gustaf Högström**



**Del av stockholmskartan 1891. Djurgårdsstaden med Alberget till höger.**



## 7.

### **Frisens Park, Waldemarsudde och Rosendal**

*Från Alberget 4a går vi rakt fram förbi bl.a. nämnda Alberget 8 (Djurgårdsvägen 158) mot Waldemarsudde och Frisens Park.*

I Frisens Park höll DIF sin första stora tävling sommaren 1891. Det var löpning och banan var förlagd till vägen runt ängen mellan Djurgårdsvägen och Bergsjölundsvägen/Prins Eugens väg. Alldeles intill inom Waldemarsuddes område, i en mindre villa, bodde medlemmen Emil Nilsson. Här hade DIF vid samma tid sina skyttetävlingar och det var hans salongsgevär de använde vid sina första skjutövningar. Hos Emil förvarades också alla sporttillbehör, så på sätt och vis var han DIF:s förste materialförvaltare och blev även DIF:s förste hedersledamot.



**Frisens Park och Waldemarsudde**

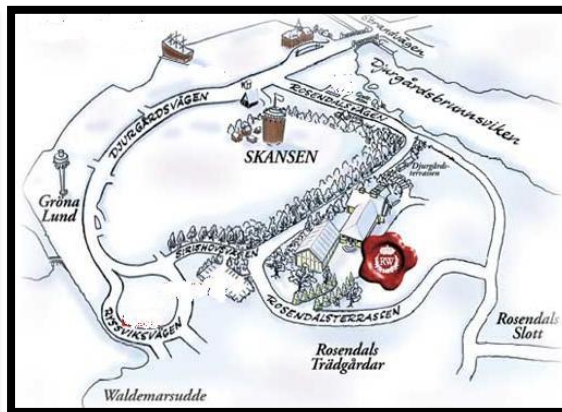
*Gå förslagsvis tillbaka uppför Djurgårdsvägens backe med Oakhill (nuvarande italienska ambassaden) på vänster sida tills ni ser Bellmansro med Bellmansbysten på höger sida.*

**Skåla med Bellman** och fortsätt längs grusvägen till Rosendal.



## **Rosendals trädgårdar och Terrass**

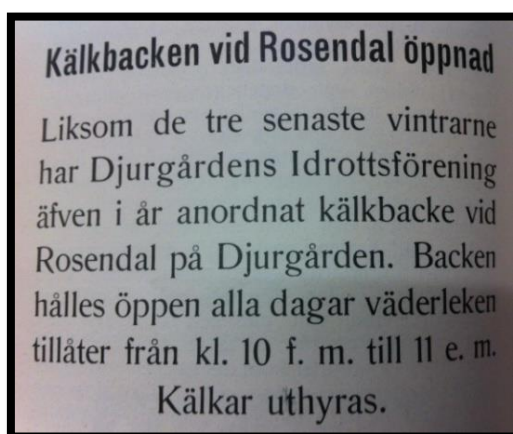
Här är lämpligt för picknick eller inköp av förfriskningar, antingen i trädgårdsrestaurangen eller på Rosendals Wårdshus uppe på Rosendalsterrassen med fin utsikt över stan.



**Rosendals trädgårdar och Rosendals Terrass, Restauranger & Café**

## **Rosendals Kälkbacke**

Här, alternativt vid Frisens Park ville även Djurgårdens IF ha en skidbacke när de inte kunde använda Sirishofsbacken vid Kärleksudden längre (se nästa avsnitt), men när de ville röja några träd fick hovjägmästare Ström som var envöldshärskare på Djurgården spader och det blev inget av med det. Carl Öfverstén, en av ursprungsmedlemmarna och bror till nämnde Axel har berättat om sina dråpliga vedermödor i ärendet med "gubben Ström". DIF bedrev i alla fall aktivitet här under många år för allmänheten i form av kälkåkning på vintrarna.



**Ur Medlemsbladet 1909 samt en vinterbild från Rosendal 1880-tal.  
Kälkbacken gick troligtvis från nuvarande Rosendalsterrassen och ner mot  
Djurgårdsbrunnsviken vid villa Sirishof intill Kärleksudden.**

## 8.

### **Kärleksudden och Sirishofsbacken**

*Gå från Rosendal ner till Djurgårdsbrunnsviken och Sirishof med intilliggande Kärleksudden.*

Här hade DIF sina första skidtävlingar 1891/92. Djurgårdsstenen uppe på Skansen memorerar Djurgårdens IF:s första tävling.

Platsen fick med tiden överges. Carl Öfverstén fick på sin lott att ordna en ny backe. Det gick varken i Frisens Park eller vid Rosendal pga. gubben Ström. DIF ordnade dock en skidanläggning i Saltsjöbaden, Nacka, med hjälp av K.A. Wallenberg.



Sirishofsbacken när det begav sig, målad av Bengt Tandberg



Djurgårdsstenen

**Konstnären och DIF-skidåkaren Bengt Tandberg var farbror till boxaren Olle Tandberg. Han var född på Djurgården och hade ateljé där.**



**Djurgårdare, bl.a. Bröderna Björkdahl och John G. Jansson, och andra vid Kärleksudden 1892 vid en tävling.**

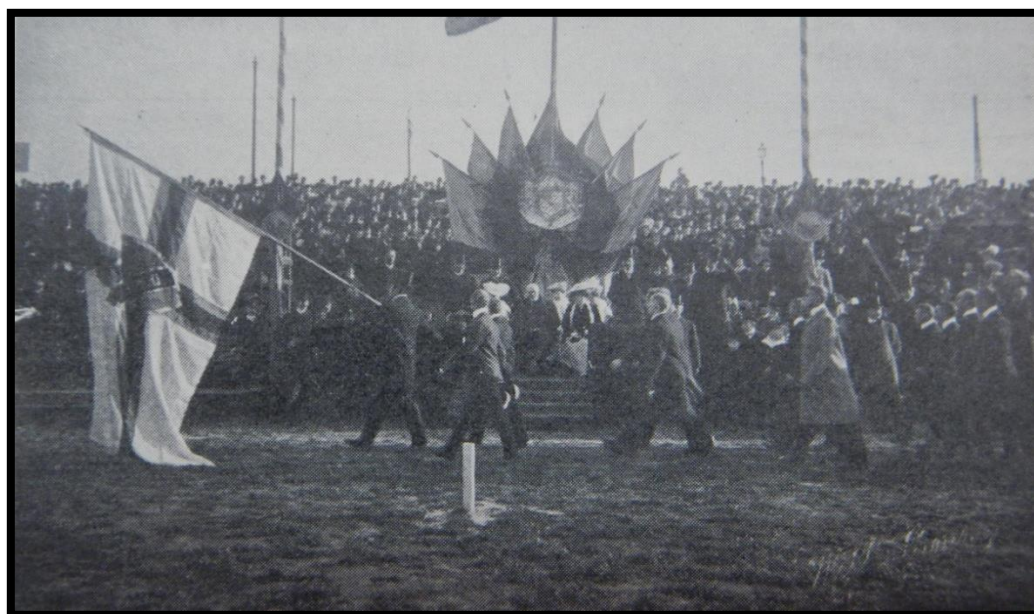
## 9. Idrottsparken/Stadion och Östermalms IP

Följ stranden från Kärleksudden tillbaka över Djurgårdsbron. Ta buss 67 från Oscarskyrkan eller gå upp till Valhallavägen och gå ["Valhallavägen fram"](#) till Stadion där Idrottsparken tidigare låg. Här (och på Svea Lifgarde IP) började DIF Fotboll sin bana 1899.



**DIF på Idrottsparken 1903, troligtvis mot IFK Stockholm. DIF Fotbolls allra första staplande steg mot en fotbollssektion togs på "Trekanten" vid Karlaplan där kvarteret och köpcentrumet Fältöversten nu ligger. Kvarteret är i form av en trekant.**

1906 invigdes Östermalms IP alldeles intill som blev hemmaplan istället fram till 1912 då Tranebergs IP i Bromma togs i bruk.



**Johan af Klercker defilerar framför kronprinsen vid invigningen av ÖIP 1906**

Djurgårdens IF Fotboll fortsatte dock att spela matcher på Stadion även under åren i Bromma och andra sektioner höll fortsatt till på Stadion och ÖIP som bl.a. friidrott, bandy och hockey. (Hockeysektionen bildades 1920)

Första finalmatchen 1912 t.ex. spelades på Stadion mot Örgryte.

*Svenska seriens matcher 1912. Af matcherna i svenska serien i höstas gaf matchen mellan Örgryte och Djurgården i Stadion den största behållningen eller 3 208 kr. Inkomsterna af hela serien uppgingo till 12 522 kr. Af detta utdelades på föreningarna kr. 1 728:20. Inkomsterna af matcherna i vår torde bli större.*



**Guldlaget på Stadion 1912**

Det skulle avgjorts på Stadion, men det tog tre matcher innan det kom till avgörande. Andra matchen i Göteborg slutade också oavgjort, och fotbollsförbundet med AIK:aren Anton Johansson i spetsen beslutade att tredje matchen skulle avgöras på neutral plan, vilket blev Råsunda IP som byggdes för AIK i Solna år 1910. Stadion är idag hem för DIF Fotbolls Kansli, DIF Damfotboll, DIF Friidrott och DIF Alliansförening.



**Djurgårdens IF på Stadion guldåren 1917 och 1920 samt en bild från 1930.**

**1917 vann DIF över AIK på Stadion i den direkt avgörande finalen.**

**Ett par övriga finalmatcher på Stadion var 1915 då det blev guld och 1919 silver.**

**Kansliet låg mellan 1916–1921 i Sofiatornet, sedan i Östra Real t.o.m. 1936 då man flyttade tillbaka till Sofiatornet (och Klocktornet) där man fortfarande huserar.**



**Idrottsparken med Tennispaviljongen. Byggnaden står numera vid Östermalms IP. DIF Tennis blev sedermera TSK Malmen som fortfarande håller till här.**

Stockholmsidrotten började på Djurgården med först militärens övningsfält och sedan Svea Lifgardes IP, Idrottsparken, Stadion och Östermalms IP.

Det här var länge de enda idrottsplatser som fanns, och användes av en mängd olika föreningar. Med tiden har det dock utökats, och DIF samt andra mindre lokalföreningar har kvar sin kärnverksamhet här i det naturliga hemområdet, medans andra som bildats i andra stadsdelar hittat hem på andra ställen runt om i staden och länet. Utöver verksamheter på Stadion och ÖIP har DIF idag träningsanläggningar i stadsdelen på Kaknäs och i Hjorthagen. I Hjorthagen huserar även DIF Fäktning och DIF Handboll.

### ***Järnvägsrestaurangen Östra Station***

Det får avsluta vår stadsvandring i DIF:s spår, och avsluta gärna själva på alla djurgårdares stamloкус.

Stans bästa husman bl.a. [www.ostrastation.se](http://www.ostrastation.se)



Tack för visat intresse och **se bilagor nedan.**

Djurgårdshälsningar  
/DIF-Arkivet

Research, Text & Idé: Hans Naumann

Sakgranskning och korrektur: Mats Lindqvist, Svante Rennerstad, Hans Naumann

Källor:

Kungliga Biblioteket, Stockholms Stadsarkiv, Krigsarkivet, Stockholms Stadsmuseum

Alberget och Oakhill på Djurgården – Martin Olsson, 1979

Djurgården Förr och Nu – Gunnar Bolin, 1925

Djurgårdens IF 100 år – Sellin & Partner Förlag AB, 1991

En bok om Djurgården under 300 år – Staffan Tjerneld, 1980

Täflan är Livvet – Leif Yttergren, 1996

Djurgårdsstaden – Henrik Alm, 1964

Djurgårdsbron – Arne Biörnstad, 1977

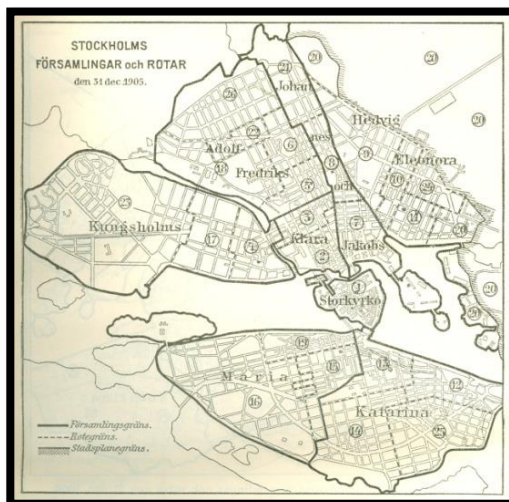
**Copyright © DIF-Arkivet 2013**

## Bilagor:

Som lite kuriosa kan det vara kul att se vad som menas med begreppet "staden innanför tullarna". (Rödfärgat) Karta 1750. Hela övriga Djurgården inkorporerades i innerstaden 1868. Hela det här området (det senmedeltida Ladugårdslandet) kallas idag Östermalms stadsdelsområde som är indelat i stadsdelarna Norra Djurgården, Hjorthagen, Gärdet, Östermalm och Södra Djurgården.



**Stockholmskartan 1750. Observera namnet Kaknäs.  
Jämför med bilden på sid 2 över Östermalms Stadsdelsområde**



**Församlings/Rotekarta 1905**

**1906 blev en del av Hedvig Eleonora uppdelat i Oscars och Engelbrekts församlingar.  
Notera att Birger Jarlsgatan utgör gränsen mellan Östermalm (Hedvig Eleonora Församling) och Norrmalm (bl.a. Jakobs Församling).**



Detta är det s. k. biblioteket i Floras kulle. Än så länge saknas böcker, men de kommer. Donatorer kan f. ö. anmäla sig med det snaraste!

## FLORAS Kulle, "Humlan", va' adressen!



Djupt allvarlig intar Folke Engström en attityd à la maestro i en arrangerad bild som visar pianohörnan med B. Örbos väggmålning.

Mitt i Stockholms brusande centrum ligger Supporterklubbens klubblokal. Floras kulle, Humlegården, är adressen. Ett 30-tal meter från Sturegatan markerar klubbens skyltlåda exakta läget. En bred stentrappa leder ned i underjorden, där Stockholms skyddsrumsborgare i början på kriget »mullvadade» sig in i berget under »Humlan». Krigets åskor mullrade utanför våra gränser. Febrila sprängsalvor ekade bland Östermalms-husen, sprängsalvor som betydde skydd åt civilbefolkningen. Berget matades ur. Och snart var skyddsrummet ett faktum.

Det kom aldrig till användning till det det var avsett för, mirakulöst nog. Ett 10-tal år senare fick Supporterklubben hyreskontrakt på bergrummet — och därmed fick detta en betydligt fredligare prägel.

Hur förvandlar man ett vattendrypande och rätt bergum till en inbjudande klubblokal? Massor av djurgårdssupporters kan svara på det. Sedan kontraktet var uttecknat började en intensiv verksamhet.

Billast efter billast med det mest skiftande byggnadsmaterial lastades av och ned i underjorden. Frivilliga en masse tog hand om grejorna, hammarslagen ekade, mursievarna raspade, målarpenslarna löpte — allt i otrolig fart. Ingenjörer och byggmästare ur klubbleden ledde arbetet. Pannorna veckades över invecklade ritningar. Elektriker och rörmokare jobbade skuldra vid skuldra. Klubbens kvinnliga medlemmar sydde för brinnande livet, samtidigt som de skötte om utfodringen av hungriga jobbare till långt in på nätterna. Och så en dag.

Bergasalen dukad till fest! Lokalen lämpar sig charmant till festsal!

I många brevlådor runt om i sta'n damp inbjudningskort till invigningen av Supporterklubbens lokal i Floras kulle ner. Medlemmar, pressfolk och andra intresserade strömmade till invigningskvällen. Alla var naturligtvis spända på att få se resultatet av den underjordiska verksamheten. Och vad fick de se?

En bastant järndörr avskärmar lokalen från yttrevärlden. Den är dock inte avsedd för tryckvägarna från Stadion då Djurgården gör mål, utan för betydligt krigiskare ändamål. Näväl. En gång leder till en ny järndörr och därpå står man på »röda» mattan, som leder fram till garderoben. Innan man når den passeras några förrådsrum, en stor anslagstavla samt toaletterna. Till höger om garderoben ligger köket — ett idag hypermodernt kök med fullständig restaurantutrustning.

Och så. Bergakungens sal. Ett långt, gangsa brett rum — med plats för omkring 130 ätande gäster! På högra sidan är vägen byggd i nischform med speglar inlagda i de långa nischerna. Ljusramporna i taket och bordslamporna ger lokalen varm och intim

prägel. Utmed hela högra väggen står småbord. Till vänster om entrén finns den s. k. »Tinkling»-hörnan. Därefter följer baren — en intim, liten urholkning i den skrovliga bergväggen, som bildar effektfull bakgrund. Så en »kort långvägg» och därefter en ny grötta. Där står pittoreska vita järnstolar och järnbord i ren Paris-stil. Spotlights kastar ett suggererande sken på den skrovliga bergväggen...

Från stora salen leder en dörr till ett inre rum, det s. k. biblioteket. Här är inredningen mera påkostad. Mjuk matta på golvet, bord och stolar i glada färger, radiogramfon och en massa klubbsovenerer ger rummet en inbjudande prägel.

Slutligen finns två relativt stora kontor, som behövs för klubbens omfattande administration. Välplanerad inredning gör dessa kontor mycket effektiva.

Som sagt. Massor av folk kom, såg och häpnade första kvällen. Dagligen kommer folk, ser och häpnas. Den ena ansiktslyftningen efter den andra har gjort lokalen allt effektivare och trivsammare. Har Du, käre läsare, lust att titta ner någon tisdagskväll och se hur vi har det, är Du hjärtligt välkommen. Lokalen är unik här i landet, kanske i hela världen!

## BLÅRÄNDER och MINISTRAR

Ministrar, finansmagnater, film- och idrottsstjärnor, vanliga dödliga blåränder och icke blåränder till ett antal av omkring 8.000 besökte under 1956 klubblokalen under Floras kulle. Ungefär 6.000 av dessa utspisades med mat och dryck. Verksamheten under kullen blir hektiskare för varje år som går. Massor av djurgårdssympatisörer söker sig till supporterhemmet. Under 1956 hade vi det stora nöjet att se bl. a. DIF:s ishockeysektion, bordtennis-spelarna, boxarna, ungdomarna etc. som gäster. Vid ungdomssektionens höst avslutning räknade vi in inte mindre än 150 grabbar i alla åldrar, som fick se film och bjöds på saft och tårter — det är årets livligaste kvällar! Speciellt roligt var det att i december ha sällskapet Gamla Djurgårdare hos oss. Bänkade runt långbordet satt så gott som alla de gamla »bataljästarna» — och skratTVägarna efter de många historierna hotade rapping och järndörrar. I det här sammanhanget bör nämnas att Floras kulle finns till för Supporterklubben — och DJURGÅRDENS IF. Alla blåränder är lika välkomna! Sektionerna har här en charmant lokal för fester och andra sammankomster!



Djurgårdens Supporters Club – artikel 1957  
DSC är Sveriges äldsta supporterklubb, bildad 1947  
Medlemmen i DSC, Bertil Boo, gjorde [Djurgårdsvisan](#)





Djurgårdsarenan skiss (Tema Arkitekter)

Det finns färdiga planer på en DIF-arena på Östermalms IP i stadsdelen Norra Djurgården. Arbetsnamnet är **Djurgårdsarenan**. Projektet har lagts på is tills vidare mestadels p.g.a. förmodade ekonomiska risker för DIF.

Intressenter som använder ÖIP idag har uttryckt oro över att de skulle bli undanträngda, men den viktigaste delen av projektet är just att alla intressenter ska få bättre förutsättningar. De aktiviteter som bedrivs på ÖIP idag och som inte kan vara kvar just där kan fortsatt bedrivas på nygamla anläggningar i närområdet som Gärdets Sportfält, Stadion och Hjorthagens IP.

Arenan skulle ta högst 18 000 åskådare och även vara öppen för allmänheten året runt.



Djurgårdsarenan skiss.



Vy över ÖIP och Stadion bl.a.

**Djurgårdens idrottsförenings styrelse 1916.**

- Ordförande: *C. Hellberg*, Linnégatan 80.  
A. T. 44 34. R. T. 127 45.
- v. ordförande: *E. Ekberg*, Skånegatan 18, 3 tr.  
A. T. Söder 51 10.
- Sekreterare: *C. Hj. Skoglundh*, Alströmerg. 19, 1 tr.  
A. T. Kungsh. 24 70.
- v. sekreterare: *D. Nilsson*, Sturegatan 44 A, 3 tr.  
A. T. Öst. 51 96 R. T. Öst. 13 46.
- Skattmästare: *K. Sundholm*, Jungfrugatan 21, 2 tr.  
A. T. Öst. 61 34.
- v. skattmästare: *Hj. Åkerholm*, Götgatan 99.  
R. T. Söder 739.
- Materialförv.: *G. Jönsson*, Linnégatan 5.  
A. T. 282 64.
- v. materialförv.: *Edv. Nordberg*, Bondegatan 4.  
A. T. Söder 8306.
- Klubbmästare: *B. Nylund*, Baggensudden, Saltsjöb.  
A. T. 43 43, Saltsjöb. 81. R. T. Norr 1 07.
- v. klubbmäst.: *R. Grönskog*, Skeppareg. 46, 2 tr., ö. g.
- Styrelseledam.: *C. Jahnzon*, Soltorp, Huddinge.  
R. T. Huddinge 45.
- B. Nordenskjöld*, Johannesg. 28.  
A. T. 205 20.
- V. N. Petsén*, Riddaregatan 17.  
A. T. 127 & 58 42. R. T. 75 38.

**Suppleanter:**

- D. Karlsson*, Bengt Ekenhjelmsg. 11.  
A. T. Söder 357 81.
- C. Wilhelmsson*, Jungfrugatan 45.  
A. T. 223 51.
- Hj. Åkerholm* (se ofvan).

**Föreningens expedition**

Stadion Vestra Tornet, n. b., ingång från Sture-  
vägen, hålles öppen tisdagar och fredagar kl.  
7,30—9 e. m. Allm. Tel. Östern. 18 25.  
Expeditionschefvande: Kassör K. Sundholm.

**Tranebergs Idrottspark**

Rikstel. 15 86. Allm. Tranebergsbro 66.

**Afdelning för allmän idrott:**

- Ordförande: Edvard Nordberg (se ofvan).  
Sekreterare: K. Sundholm (se ofvan).  
Materialförv.: Sven Jonsson, Helsingeg. 14—16 F, 3 tr.  
A. T. Vasa 28 09.
- Suppleanter: Axel Schörling, Arbetareg. 24, 3 tr. ö. g.  
Gösta Johansson, Saltsjö-Järla.  
S. S. Carlson, Styrmanngatan 47, 4 tr.  
N. Johnson, Valhallavägen 115.

**Afdelning för skididrott:**

- Ordförande: B. Nylund (se ofvan).  
Sekreterare: C. Wilhelmsson (se ofvan).  
Materialförv.: B. Gillström, Döbelnsgatan 93, 4 tr.  
A. T. Vasa 99 06.
- Ledamöter: N. A. Hedjersson, Neglinge.  
A. T. Saltsjöbaden 129.  
E. Nordberg (se ofvan).  
C. Hj. Skoglundh (se ofvan).

**Afdelningen för fotboll och bandy:**

- Ordförande: C. Hj. Skoglundh (se ofvan).  
Sekreterare: C. A. Nyström, Täckva Udden, Kungl.  
A. T. Östern. 64 23. Djurgården.
- Materialförv.: G. Jönsson, (se ofvan).  
Ledamöter: K. Johansson, Surbrunnsgatan 27.  
A. T. Vasa 106 29.
- B. Nordenskjöld (se ofvan).  
R. Wicksell, Fridhemsgatan 13.  
A. T. Kungsh. 13 60.
- A. Schörling (se ofvan).  
N. Sund, Banérgatan 31, ö. g. n. b.

**Afdelning för Brottnig:**

- Ordförande: David Karlsson, (se ofvan).  
A. T. Söder 357 81. gatan 11, 3 tr.
- Sekreterare: C. Hj. Skoglundh (se ofvan).  
Materialförv.: Gottfr. Svensson, Birkagatan 17, 1 tr.  
A. T. Brunkbg. 37 67.
- Ledamot: Herm. Pettersson, Fridhemsg. 32, 2 tr.

**Upplysningar angående nedanstående idrottsrenar  
lämnas af:****För skytte:**

- C. O. Petsén, Tomtebogatan 26 A, 1 tr.  
A. T. 266 37.

**För velocipedåkning:**

- Tage Carlsson, Åsögatan 28, 3 tr.

**Centralbadet**

Simhallar! Tennishallar!

Drottningg. 88. Riks 1665. Allm. 62 48.

**Centralbadets**Såp- & Tvålfabriks A.-B.  
O så'n två!

Tunnelgat. 14. Riks 93 98. Allm. 285 84.

**Centralbadets**

Tvättinrättnings A.-B.

Tvättning, strykning, pressning, färgning!  
Holländareg. 9. Riks 22 59. Allm. 62 19.**Stadion och Traneberg användes parallellt som sagt.****Ansvariga i DIF representerar nu hela innerstaden samt Saltis, Järla och Huddinge.**

## 60 år som Djurgårdare

Genom en äldre bröder blev jag redan vid unga år intresserad Djurgårdare, jag tror jag vid mitt inträde i DIF år 1906 var föreningens yngste medlem.

I Östermalms Läroverk där alla idrottsintresserade på den tiden var IFK-are, gick jag under namnet "Djurgården", vilket jag var mycket stolt över. Under mina år vid denna skola lyckades jag värva en hel del pojkar i småklasserna till föreningen, vilket resulterade i, att sedan dessa pojkar kommit upp i gymnasiet, dessa i sin tur värvade nya medlemmar till föreningen och jag kunde efter några år sedan jag slutat och kommit ut i förvärvslivet konstatera, att av en enda DIF-are, det stora flertalet idrottsintresserade vid detta läroverk nu var Djurgårdare.

Vad gör de ledande i föreningen nu för att värva de idrottsintresserade skolungdomarna?



För oss stora allroundklubbar är framtiden mörk, om det inte blir en ändring i fråga om de antikerade amatörstämmeleserna, säger gamle djurgårdaren Axel E. Benzler.



Djurgårdens IF och Östra Real (f.d. Östermalms Läroverk) har en lång historia.

Bl.a. kom ju Nocke Nordenskjöld från skollaget till DIF och här kan vi ju se att Axel R. Benzler delvis lade grunden för det.

Vi kan där också konstatera att den största konkurrenten vid den här tiden var IFK Stockholm.

(Urklipp från Djurgårdaren, 1966)

Delar av DIF:s verksamhet hade föreningslokal i skolan mellan 1921-1935.

Ovan invigs "Favavallen" på Östra Real, namngiven efter djurgårdaren och lokalpolitikern Daniele Fava som även är lärare på skolan.

Planen används flitigt av allmänheten och DIF:s ungdomslag för träning och matcher.

### DJURGÅRDAREN

#### Vår nya föreningslokal

är belägen i Östermalms läroverk. Den har samma ingång som gymnastiksalen, men medan man till den senare kommer genom en halvtrappa uppåt, kommer man in till vår lokal genom att gå en halvtrappa nedåt.

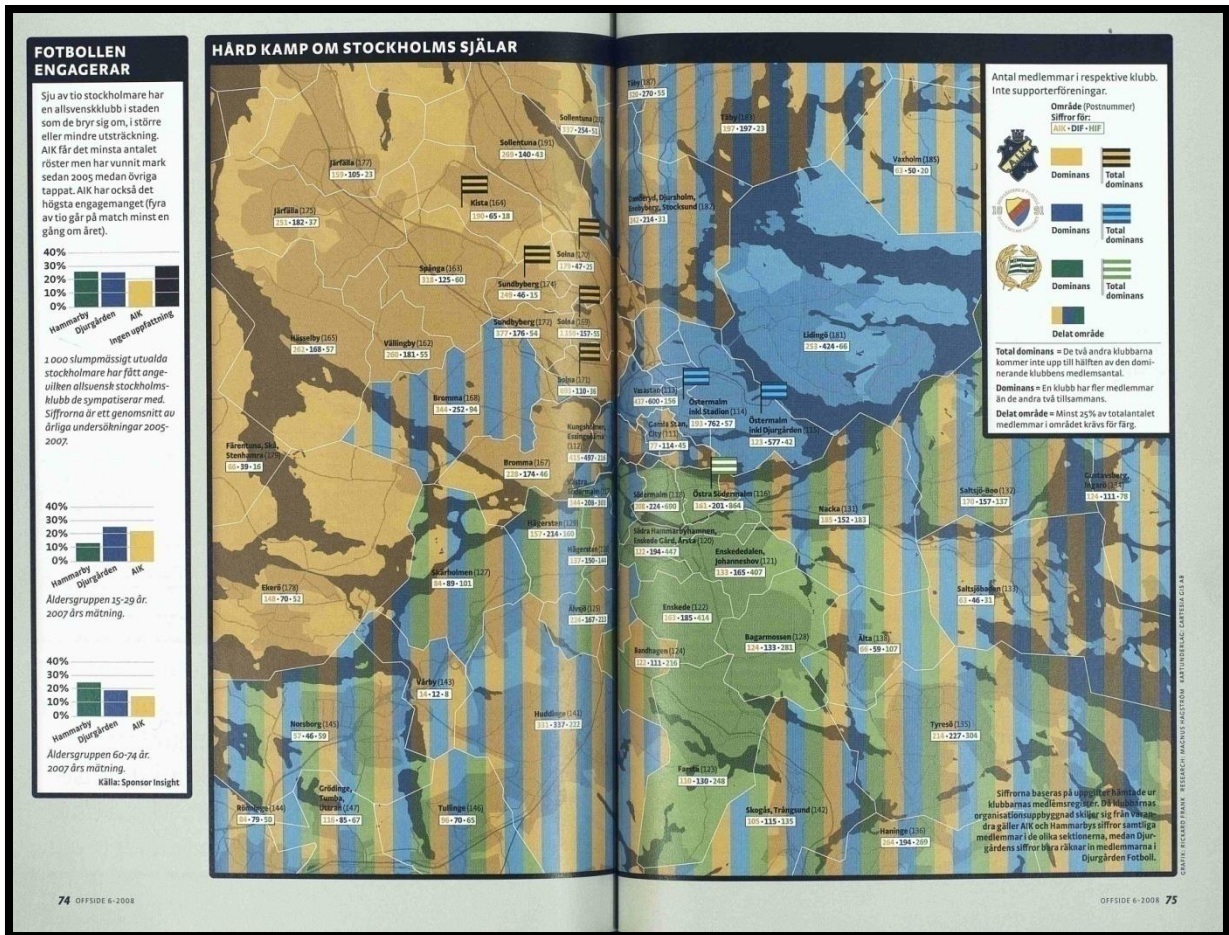
Medlemmarna skola ha ögonen öppna på meddelande från Ö. S. i tidningspressen, då det är meningen att vi någon av de första dagarna i november tillsammans skola ta lokalen under avsyning.

Lokalen är så stor att *samtidigt* utrymme finnes för en ordinar boxningsring, stor plats för skuggboxning, rephoppning etc., och plats för brottning. Genom ett par planerade praktiska arrangement kan dessutom utrymme vinnas för ett klubb- rum, varförutom ett rum finnes för dusch och toalet och ett för expedition.

Ett *absolut* veftergieligt villkor, är av förutsättningarna för att vi skola få disponera lokalen, är att *rökning icke får förekomma* innanför dess fyra väggar. I detta fall hoppas Ö. S. på medlemmarnas förståelse; överträdelse rendera oss obehag och komma därför att på det strängaste beivras. Röksugna få röka utanför helt enkelt.

Och så komma vi ihåg att på *allt* sätt hålla lokalen *fin*. Om varje medlem i detta fallet inser, att trevnaden alltid bibehålles, om man har fint omkring sig, går det nog lätt att låta bli att slänga papper omkring sig etc.

*Aia.*



DIF har störst spridning av sina supportrar över Stockholm men har samtidigt en stark lokalförankring inom Östermalms stadsdel som trots att hockey och fotboll historiskt sett haft matcharenor även i andra stadsdelar precis som nu. Spridningen har bl.a. sin förklaring i att Djurgården är ett namn och en plats som alla stockholmare kan identifiera sig med oavsett stadsdelstillhörighet. Vi är en Stockholmsförening och lokalförening på samma gång.

Det ena utesluter alltså inte det andra och det är en väldigt viktig del av vår kultur.

I undersökningen är endast DIF Fotbolls medlemmar medräknade så DIF:s siffror är i verkligheten högre. (Allmänna IK och Hammarby IF har alla sina medlemmar i en huvudförening.)

Här kan man se medlemsfördelningen i procent. (Innerstaden)

Siffrorna i procent för respektive stadsdel blir i Offsides medlemsundersökning följande: (Norrmalm/Gamla Stan tillagt. Kungsholmen är inkl. Essingeöarna) (Endast Djurgården, Hammarby och AIK)

	Norrmalm/Gamla Stan	Södermalm	Östermalm	Vasastan	Kungsholmen	Totalt
Djurgårdens IF	48%	21%	76%	50%	44%	44%
Hammarby IF	19%	62%	6%	13%	19%	32%
AIK	33%	17%	18%	37%	37%	24%

